

# なぜ声優は世界一かわいいのか

芝浦工業大学 数理科学研究会

～芝浦工業大学の現状からみる声優の魅力～

平成 23 年 11 月 7 日

何か不明な点や計算ミス等がありましたら加筆修正しますので指摘をお願いします

制作:佐野遼太郎

## 1 はじめに

この研究は数学や物理等と関係はありません。私の個人的な意見をただ書いてあるだけです。また、今回の統計データは芝浦工業大学で実施したものであり、一般に拡張できるようなものではないです（つまりデータが偏っていると思われる）。あくまで芝浦祭での出し物の一つとして、受け止めていただくようお願いいたします。

## 2 研究背景

芝浦工業大学で学生生活を送っていると、様々な場面で声優人気を感じることもある。自分自身も異性として声優を好きであるが、「なぜ声優を好きなのか」と疑問を感じた。グラビアアイドルやモデル、女性歌手や女性アイドル等と多くの選択肢がある中で、なにゆえ声優なのか、本当に声優は人気なのか？。物事には必ず理由があるので、声優が人気なことや、声優を好きなの理由を解明したく、研究テーマとして「なぜ声優は世界一かわいいのか」を取り上げた。なお「世界一」を付けたのには3つの理由がある。1つは声優を好きな人は、自分の好きな声優に世界一の魅力を感じると口を揃えて言っていたこと。もう1つは、実際に声優のイベント等に行くとかなりの人数が集まっており、強い人気を感じたこと、最後に私が女性声優の田村ゆかりさんを好きであるからである。（ちなみに田村ゆかりさんに対してはファンであり、異性として最も好きな声優は金元寿子さんです。）

## 3 調査方法

今回は数理科学科（1,3年生）と漫画研究会のみなさんに協力していただき、アンケートに回答してもらいました。実際に回答してもらったアンケートは以下の物です。

以下の質問にお答えください、また質問に選択肢のある場合は当てはまるものを丸で囲んでください。また、質問には答えるのが恥ずかしいものもありますが、匿名のアンケートなので正直をお願いします。

1. あなたの成績の学科順位はどの位置ですか？

上位      中位      下位

2. システム理工学部は各学科に裏必修科目が存在しますが、数理科学科の裏必修科目を知っていますか？知っていたらその科目も書いてください（例 機械制御システム：ガンダム 電子情報システム：ギャルゲーまたは乙女ゲー）

知らない      知っている（                      ）

3. あなたの性別は？

男                      女

4. あなたは付き合うなら異性のどこを重視しますか？

外見      内面      その他（                      ）

5. あなたの好みのタイプの異性で、理想の有名人を一人書いてください。2次元でも可ですが、その場合は2次元と名前の後に書いてください。

( 略称で無く, なるべくフルネームで 例: × ゆかりん 田村ゆかり)

6. 質問 5 でその人物を選んだ理由を書いてください。

7. 質問 5 で選んだ人とあなたの関係はどこまで望みますか? (例: ただ友達になりたい 付き合いたい 結婚したい ずっとそばにいてほしい エッチしたい *etc*)

この質問は重要なので欲望を忠実に書いてください。

8. あなたは好きな声優さんはいますか? いるなら最も好きな声優さんを一人だけ書いてください

( 略称で無く, なるべくフルネームで 例: × ゆかりん 田村ゆかり)

いない いる ( )

9. あなたの知っている声優を丸で囲ってください。

女性声優:

原田ひとみ 佐倉綾音 水原薫 相沢舞 富樫美鈴 米澤円 井上喜久子 久川綾 松岡由貴  
金田朋子 柚木涼香 水橋かおり 折笠富美子 ゆかな 後藤邑子 今野宏美 大原さやか  
桑島法子 池澤春菜 田村ゆかり 川澄綾子 生天目仁美 中島愛堀江由衣 たかはし智秋  
広橋涼 浅野真澄 千葉紗子 真田アサミ 松来未祐 戸松遥 今井麻美 野川さくら  
桑谷夏子 神田朱未 田中理恵 こやまきみこ 釘宮理恵 水樹奈々 小林沙苗 木村まどか  
能登麻美子 遠藤綾 坂本真綾 森永理科 伊藤静高橋美佳子 植田佳奈 新井里美 門脇舞以  
豊口めぐみ 茅原実里 儀武ゆう子 中原麻衣 斉藤千和 清水愛 新谷良子 佐藤利奈 野中藍  
福圓美里 小林ゆう 斎藤桃子 後藤麻衣 藤村歩 白石涼子 櫻井浩美 福井裕佳梨  
渡辺明乃 ささきのぞみ 清水香里 井ノ上奈々 阿澄佳奈 本多陽子 宮崎羽衣 加藤英美里  
鹿野優以 大橋歩夕 南條愛乃 吉田仁美 沖佳苗 藤田咲 橋田いずみ 真堂圭 井上麻里奈  
名塚佳織 沢城みゆき 藤東知夏 日笠陽子 高本めぐみ 野水伊織 高垣彩陽 牧野由衣  
下田麻美 小清水亜美 三瓶由布子 佐藤聡美 三森すずこ 内田彩 福原香織 矢作紗友里  
廣田詩夢 本多真梨子 MAKO 豊崎愛生 酒井香奈子 伊藤かな恵 後藤沙緒里 井澤詩織  
高森奈津美 田村睦心 喜多村英梨 茅野愛衣 巽悠衣子 平野綾 金元寿子 大亀あすか  
明坂聡美 大原桃子 片岡あづさ 井口裕香 伊瀬茉莉也 原紗友里 小松未可子 合田彩  
三上枝織 花澤香菜 竹達彩奈 大久保瑠美 小見川千明 徳井青空 田中真奈美 佐々木未来  
早見沙織 寿美菜子 東山奈央 悠木碧 寺本來可 瀬戸麻沙美 日高里菜 水瀬いのり

男性声優:

結城比呂 小山力也 檜山修之 浪川大輔 神谷浩史 小野大輔 石田彰 置鮎龍太郎  
中井和哉 宮田幸季 中田譲治 福山潤 保志総一朗 鈴村健一 宮野真守 諏訪部順一  
関智一 成田剣 関俊彦 高橋広樹 草尾毅 櫻井孝宏 藤原啓治 杉田智和 白鳥哲  
井上和彦 緑川光 うえだゆうじ 子安武人

## 4 調査結果

アンケート回答人数は 107(男 : 89, 女 : 18) 人だった.

	外見	内面	外見と内面	A	B	C
男性	30	50	9	61	31	2169
女性	2	14	2	13	8	308
合計	32	64	11	74	39	2477

表 1 : アンケートのまとめ (1)

ここで A を「知っている声優がいる」、B を「好きな声優がいる」、C を「知っている声優の人数の合計」の項目としている.

	総票数	平均票数	最高票数
男性声優	626	21.5862069	35(神谷浩史)
女性声優	1851	13.22142857	52(水樹奈々)

表 2 : アンケートのまとめ (2)

次に質問 5 で答えてもらった好みのタイプの異性で、理想の有名人を質問 4 により「内面重視」、「外見重視、外見と内面重視」の 2 グループに分けてみる. この質問の回答者数は 77 人であった.(内面 : 47, 外見 : 30). さらに、質問 8 で答えてもらった最も好きな声優についてもまとめてみる. 回答者数は 39 人であった(男 : 31, 女 : 8). なお、この回答は最も好きな声優を選んでもらったので、選んだ声優が異性とは限らなくなっている. 最後に質問 9 での知っている声優をまとめて知名度(人気度)の高い順に順位をつけてグラフにした. 1 人以上丸が付いていた人数は 74 人だった(男 : 61, 女 : 13).

1. 「内面重視」のグループが選んだ有名人 (ただし  $\times 2$  は 2 票を意味し、何もなければ 1 票を意味する.)

男性 : (女性が選んだ異性)

ゲーチス (ポケモンの登場人物), 大塚明夫 (俳優, 声優, ナレーター), 大塚芳忠 (声優), ビリー・ヘリントン (ゲイ・ポルノ俳優), 三浦春馬 (俳優), 石黒英雄 (俳優), 手越祐也 (ジャニーズ), 鈴木拓樹 (俳優), 船越英一郎 (俳優), 毛利元就 (戦国 BASARA の登場人物), 櫻井翔 (ジャニーズ), 向井理 (俳優), 森山未来 (俳優), 瑛太 (俳優)

女性 : (男性が選んだ異性)

空条徐倫 (ジョジョの奇妙な冒険の登場人物), ゆい様 (妖精帝国のボーカル), 八雲藍 (東方 Project の登場人物), 上戸彩 (女優, 歌手, タレント), YUI (シンガーソングライター), フィオリーナ・ジェルミ (メタルスラッグの登場人物), C.C. (コードギアス反逆のルルーシュの登場人物), 花澤香菜 (声優), ノワール・ヴィノカカオ (DOG DAYS の登場人物), 霊鳥路空 (東方地霊殿の登場人物), 初美りおん (AV 女優), 宮崎あおい (女優), 綾瀬はるか (女優, 歌手), 篠田麻里子 (アイドル), 黒木メイサ (女優, ファッションモデル, 歌手, タレント), かわしまりの (声優), 大島優子 (アイドル), 山田花子 (芸人), 秋山澪 (けいおん! の登場人物), 中野梓 (けいおん! の登場人物), 堀北真希 (女優)  $\times 2$ , 新垣結衣 (女優)  $\times 2$ , イエロー・デ・トキワグローブ (ポケモンの登場人物), 松下奈緒 (女優, ピアニスト, 作曲家, 歌手), 民安ともえ (声優), 桜稲垣早希 (芸人), 雪城ほのか (ふたりはプリキュアの登場人物), Cyndi Lauper (歌手, 女優), 伊藤かな恵 (声優), 平井理央 (アナウンサー), 白井黒子 (とある魔術の禁書目録の登場人物).

2. 「外見重視, 外見と内面重視」のグループが選んだ有名人 (ただし×2は2票を意味し, 何もない場合は1票を意味する.)

男性 : (女性が選んだ異性)

佐々木蔵之介 (俳優), 田中圭 (俳優).

女性 : (男性が選んだ異性)

木村カエラ (女性歌手, タレント, ファッションモデル) × 2, 成瀬心美 (AV女優), 水樹奈々 (声優), JULIA (AV女優), 佐々木希 (ファッションモデル, グラビアアイドル) × 5, 宮崎あおい (女優), 板野友美 (アイドル), 鎖骨が綺麗な人, 中川翔子 (タレント), 遠坂凜 (Fate/stay night の登場人物), 柏木由紀 (アイドル), ミルカ (数学ガールの登場人物), 御坂美琴 (とある魔術の禁書目録の登場人物), 堀北真希 (女優), 東儀白 (FORTUNE ARTERIAL の登場人物), 膳場貴子 (アナウンサー), 蒼井優 (女優), 篠田麻里子 (アイドル), 武藤十夢 (アイドル), 吉高由里子 (女優) × 2, 北乃きい (女優, 歌手), 新垣結衣 (女優).

3. 最も好きな声優 (異性を選んだとは限らない).

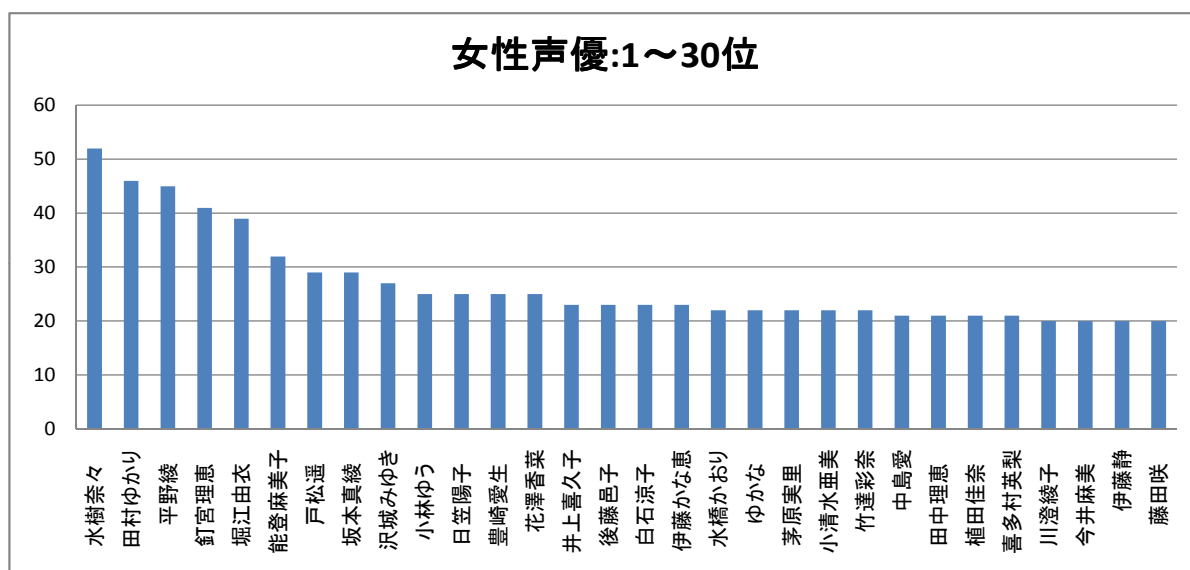
男性声優 :

福山潤, 大塚芳忠 × 2, 浪川大輔, 神谷浩史 × 2, 大塚明夫 × 4, 山寺宏一, 谷山紀章, 杉田智和, 中井和哉, 森久保祥太郎, 檜山修之.

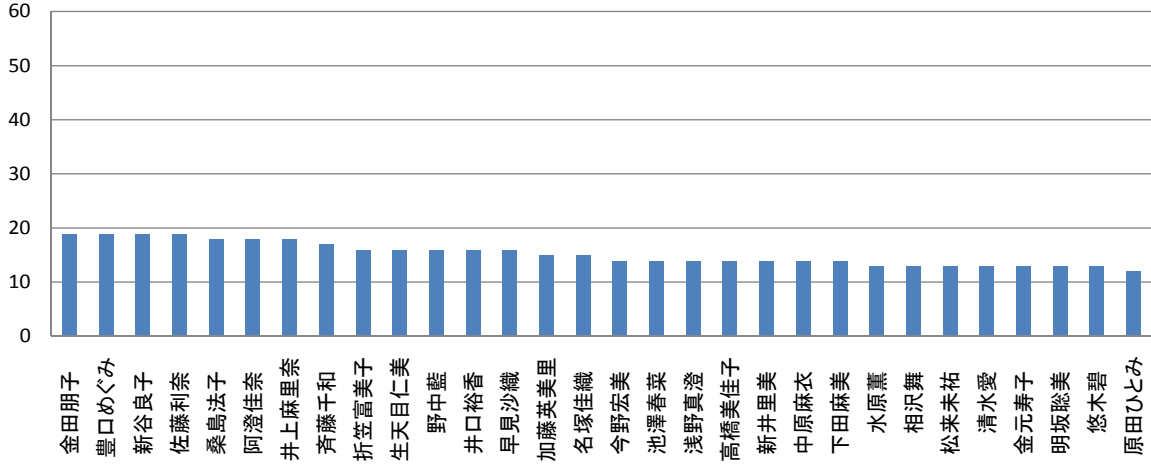
女性声優 :

田頭里奈, 水樹奈々 × 2, 高山みなみ, 能登麻美子 × 2, 田村ゆかり, 堀江由衣, 雪都さお梨, 沢城みゆき, ゆかな, 日笠陽子, 花澤香菜, 松来未祐, 伊藤かな恵, 北都南, 峰岸由香里, 豊崎愛生, 加藤英美里, 中島愛, 森永理科, 原田ひとみ.

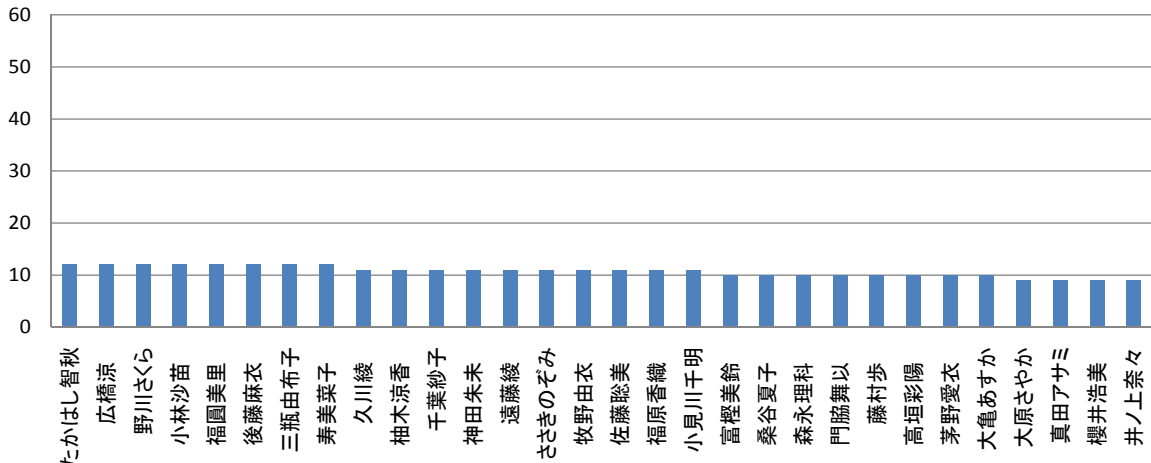
4. 女性声優, 男性声優, 総合ランキング (総票数 : 2477).



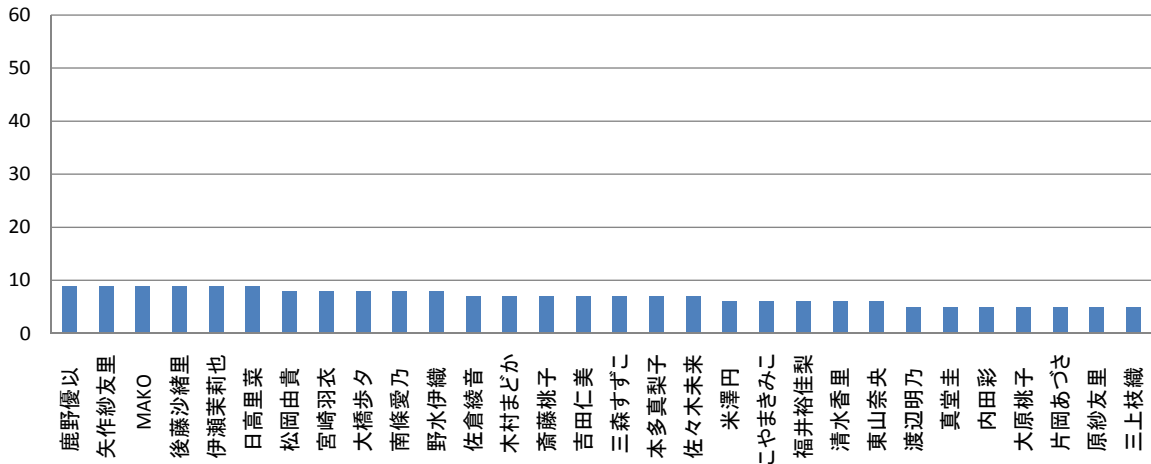
### 女性声優:31～60位



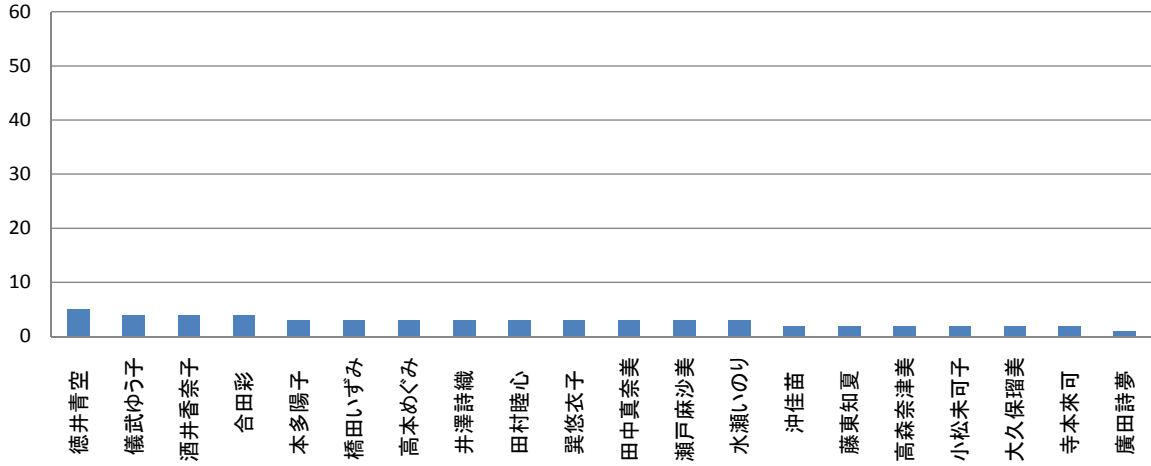
### 女性声優:61～90位



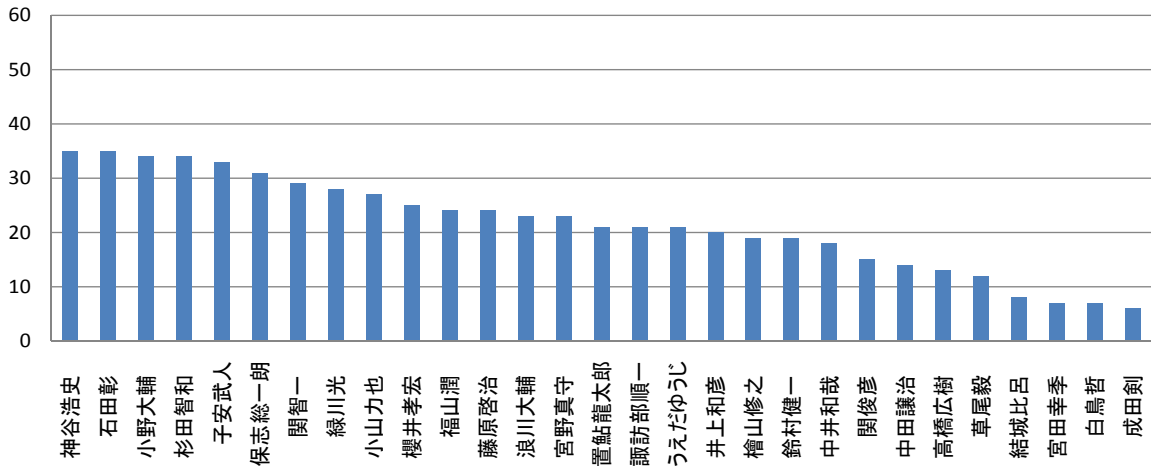
### 女性声優:91～120位



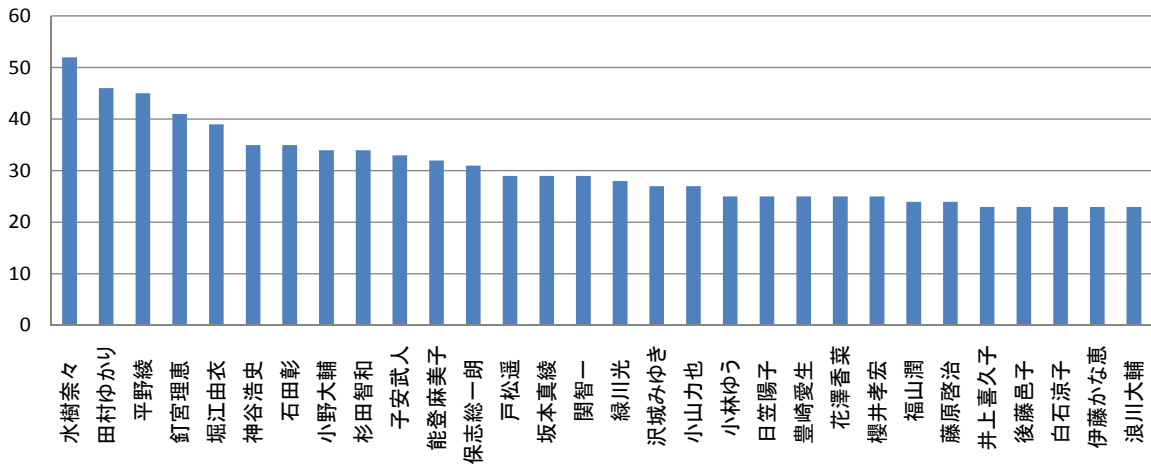
### 女性声優:121～140位



### 男性声優:1～29位



### 総合:1～30位



## 5 考察

### 5.1 芝浦工業大学の現状

上の調査結果から、異性に対して男性の約 66 パーセント、女性の約 89 パーセントが内面を重視している事(内面と外見の両方を重視している人数も含めている)、男性の約 44 パーセント、女性の約 22 パーセントが外見を重視している事(内面と外見の両方を重視している人数も含めている)が分かる。声優に関する事は、男性は平均 24 人、女性は平均 17 人の声優を知っている事、男性の約 35 パーセント、女性の約 44 パーセントは好きな声優がいる(ただし、異性の声優とは限っていない)。声優の知名度(人気度)のランキングは私の主観だと、結構妥当なものであり、特異的なランキングではないと思われる。この結果(特に、知っている声優の平均人数と好きな声優がいる割合)から芝浦工業大学での声優人気の現状については事実であると言える。

### 5.2 内面重視と外見重視

では、内面重視と外見重視について詳しく見ていく。ここで「内面重視」、「外見重視、外見と内面重視」(以下、「外見重視」)のグループが好きな理想の異性として 2 次元を選んだのか、3 次元を選んだのかを表としてまとめた。

	好きな理想の異性が 2 次元	好きな理想の異性が 3 次元
内面重視 (男性)	11	22
内面重視 (女性)	2	12
合計	13	34

表 3: アンケートのまとめ (3)

	好きな理想の異性が 2 次元	好きな理想の異性が 3 次元
外見重視 (男性)	4	24
外見重視 (女性)	0	2
合計	4	26

表 4: アンケートのまとめ (4)

ここで注目すべきは、男性の好きな理想の異性が 2 次元である割合である。内面重視の男性の場合は約 33 パーセント、外見重視の男性の約 14 パーセントとなっていて、内面重視の男性は、外見重視の男性の倍以上の人数が好きな理想の異性が 2 次元だと言っている。内面重視であるにもかかわらず、一般には感情の存在しないとされる 2 次元の人物を好きな理想の異性としてあげている割合が外見重視の男性よりも高いのは驚くべきことである。これは他人の心というものはあくまでその人自身が作り上げていることを示すものではないだろうか。しかし、相手の内面を自身の中で確立するにはある程度条件がいるようだ。一例としてアンケートで内面重視を選んだ男性が理想の異性を選んだ理由に「外見」と書かれていたので不思議に思い理由を聞くと、彼が与えられた情報ではその人の内面は知ることができないから、理由として外見を選んだと言った。彼が選んだ女性はファッションモデルであり、雑誌やテレビ等で与えられる情報では彼の中でその女性の内面を確立するに達しなかったわけである。しかし 2 次元の女性を選んだ人はなぜ内面を確立できたのだろうか。2 次元の人物の多くが漫画やアニメ、ゲームのキャラクターである。多くの場合好きになる 2 次元の登場人物の生活の仕方や考えなどが描かれており、その 2 次元の人物を実在の人と考えた場合、実在のファッションモデルよりも圧倒的に多くの親密な情報が得られているのである。ここで自身と相手の心の距離に関しては 2 次元の人物の方が近いといえるのではないだろうか。どちらも基本的には自身との対話や行動はできないので、単純に情報量の多い方が親密に感じるとして、極論を言えば 2 次元の場合は相手の心は自身が勝手に作っているもの以外存在しないので、その勝手に作った自分の都合いい「心」が



正解として何の不条理なことが無い。(3次元だと実際に人物が存在するので自身の作り出した相手の心は正しくないことが分かってしまう)したがって、内面重視の人達の方が外見重視の人達よりも2次元の人物を好きな割合が多いことに矛盾が無いことが分かる。

### 5.3 単純接触効果

1968年、アメリカの心理学者ロバート・ザイアンスにより論文にまとめられたものであり、

繰り返し接すると好意度や印象が高まるという効果である。

何度も見たり、聞いたりすると、次第により感情が起こるようになってくる。たとえば、よく会う人や、何度も聞いている音楽は、好きになっていく。

## 6 声優は世界一かわいい!!

上で紹介した「単純接触効果」と「内面重視と外見重視」より声優が世界一可愛い理由を考える。まず男女共に内面重視の方が多数派である。声優はモデルでもアイドルでもないので外見が飛びぬけて美人だと可愛い分けでない。しかし多数の人が内面を重視するので外見は関係ない。次に声優は内面を多くの人に伝えられているのかという事であるが、「ラジオ」「ネットラジオ」を通しての情報伝達が圧倒的に多く、かつ親密な内容である。内容の概要としては声優の私生活の様子や、様々な物に対する考え方の分かる会話から、リスナーとの葉書やメールによるやり取りである。これは一般のアイドルや芸能人が行っているものより、遥に距離の近いものを感じさせる内容であり、例えるなら友人の雑談を聞いている感覚である。さらに声優関係のイベントは数多くあり、実際に目にする回数は多い。つまり、何らかのきっかけで声優のラジオ等を聴くことがあれば、声優の親密な情報が多量に得られるのである。これは今回のアンケートから芝浦工業大学に関しては声優の知名度の数値から、多くの人がこのような状況にあることが分かる。したがって単純接触効果より声優の事を好きになるのである。後は「恋は盲目」と言われている位なので好きになった人は自身の世界の中で世界一かわいいのである。もちろん親密な情報や接する頻度などを考えたら、実在する異性の方が圧倒的に有利なはずだが、ここでは出てきていない。そこでアンケートの男女比に注目してもらいたい、これは意図的に偏らせたわけではなく実際の芝浦工業大学の男女比に近似している。この環境下では多くの親密な情報を得られるのは声優の方が圧倒的である。したがって最も好きな異性が「声優」となるわけである。

## 7 今後の課題

今回は母集団が限定的だったので、もっと多くの人数と世代に対して調べていき、世間一般の意見として「声優は世界一かわいい」ということに拡張していきたい。つまり、自身の世界の中で声優が世界一かわいいという人間が世間一般において多数派であれば、それは真に声優は世界一かわいいことに他ならない。また、文章の書き方やアンケートのとり方、心理学の知識がまだまだ未熟(心理学においては全くの無知)なのでこの研究を継続してきちんとした形でまとめて行けたらと思っている。さらに、アンケート結果等から様々な相関を数値として出して行きたい。

### 参考文献

[1] 永田靖・棟近雅彦:多変量解析法入門, 2001年, サイエンス社

[2]<http://ja.wikipedia.org/wiki/%E5%8D%98%E7%B4%94%E6%8E%A5%E8%A7%A6%E5%8A%B9%E6%9E%9C>